



**ДЕПАРТАМЕНТ ОБРАЗОВАНИЯ АДМИНИСТРАЦИИ
МУНИЦИПАЛЬНОГО ОБРАЗОВАНИЯ
ГОРОД КРАСНОДАР**

ДИРЕКТОР ДЕПАРТАМЕНТА

ПРИКАЗ

12.07.2024

№ 1286

г. Краснодар

**Об итогах мониторинга результатов Всероссийских проверочных работ
(ВПР) 2024 года по русскому языку и математике в 5, 6 классах
в муниципальном образовании город Краснодар**

В целях прогнозирования возможности попадания в список школ с низкими образовательными результатами (ШНОР) отделом мониторинга системы образования МКУ «Краснодарский научно-методический центр» был проведен мониторинг результатов ВПР 2024 года среди 5 - 6 классов муниципальных общеобразовательных организаций города Краснодара. По результатам проведенного мониторинга п р и к а з ы в а ю:

1. Утвердить справку о результатах ВПР- 2024 по русскому языку и математике в 5, 6 классах в муниципальном образовании город Краснодар (приложение 1).

2. Руководителям муниципальных общеобразовательных организаций:

2.1. Провести анализ результатов ВПР-2024 до 01.08.2024. Определить проблемные поля и дефициты в виде несформированных планируемых результатов для каждого обучающегося по каждому учебному предмету, по которым выполнялась ВПР.

2.2. Спланировать тематический контроль по выявленным затруднениям и их учету в каждой параллели, а также контроль за деятельностью учителей по коррекции преподавания с учетом выявленных проблемных зон.

2.3. Запланировать участие учителей в программах повышения квалификации

2.4. Усилить контроль выполнения регламента проведения и проверки ВПР в 2025 году.

2.5. Руководителям ОО, в которых ответственные за ВПР подали недостоверные сведения, провести расследование и предоставить в отдел общего образования департамента образования, объяснительные до 01.08.2024.

3. МКУ КНМЦ (Шевченко):

3.1. Разработать в помощь административным командам общеобразовательных организаций города схему анализа результатов ВПР до 25.07.2024.

3.2. Провести аудит аналитических материалов ШНОР и школ с тенденцией к понижению качества образовательных результатов до 20.08.2024.

3.3. Предоставить справку по итогам аудита в отдел общего образования департамента образования до 07.09.2024.

4. Отделу общего образования (Петрова):

4.1. Обобщить результаты проверки и довести до сведения руководителям подведомственных департаменту образования учреждений

4.2. Провести собеседования с руководителями ОО, в которых наметилась тенденция сильного снижения результатов ВПР.

5. Начальникам отделов образования внутригородских округов департамента (Капранов, Лепеха, Литвинова, Слюсарева):

5.1. Использовать сведения, полученные по результатам мониторинга, для принятия обоснованных адресных рекомендаций, управленческих решений по совершенствованию муниципальной системы оценки качества подготовки обучающихся.

5.2. Направить справку по итогам мониторинга в общеобразовательные организации муниципального образования города Краснодара для использования в работе.

6. Контроль за исполнением настоящего приказа возложить на первого заместителя директора департамента Н.М.Полякову.

Исполняющий обязанности
департамента образования



Н.Н.Колесникова

Информационно-аналитическая справка по итогам мониторинга результатов ВПР по русскому языку и математике в 5, 6 классах

В целях прогнозирования возможности попадания в список школ с низкими образовательными результатами (ШНОР) с 15.05.2024 года по 27.05.2024 года отделом мониторинга системы образования КНМЦ проведен мониторинг результатов ВПР 2024 года среди 5-6 классов муниципальных общеобразовательных организаций города Краснодара.

Формирование начального списка школ с низкими образовательными результатами ФГБУ Федеральным институтом оценки качества образования происходит на основании комплексного анализа результатов национальных оценочных процедур: ВПР, ОГЭ и ЕГЭ, прошедших за два предыдущих учебных года.

В начальный список включаются общеобразовательные организации (ОО), удовлетворяющие как минимум одному из следующих критериев:

1. ОО, в которых не менее чем по двум оценочным процедурам в предыдущем учебном году были зафиксированы низкие результаты.

2. ОО, в которых хотя бы по одной оценочной процедуре в каждом из двух предыдущих учебных годов были зафиксированы низкие результаты.

Под «низкими результатами» понимаются результаты оценочной процедуры, при которых не менее 30% от общего числа участников оценочной процедуры получили отметку «2» (ВПР) или не преодолели минимальный порог, предусмотренный спецификацией соответствующей оценочной процедуры (ОГЭ, ЕГЭ).

Анализ проводится по результатам следующих процедур:

- ВПР по математике (5 класс);
- ВПР по математике (6 класс);
- ВПР по русскому языку (5 класс);
- ВПР по русскому языку (6 класс);
- ОГЭ по математике;
- ОГЭ по русскому языку;
- ЕГЭ по математике (базовой);
- ЕГЭ по математике (профильной);
- ЕГЭ по русскому языку.

На основании данных, поданных ответственными в ОО за проведение ВПР, рассчитаны доли двоек по русскому языку и математике в 5,6 –х классах. Полученные результаты демонстрируют нам, что обучающиеся 5-х и 6 –х классов ряда школ города Краснодара показали высокую долю отметок «2» (20 и более % от числа писавших работы) одновременно по двум оценочным процедурам или по одной два года подряд, что может привести к попаданию этих общеобразовательных организаций в школы с низкими

образовательными результатами (ШНОР): СОШ №5, СОШ №7, СОШ №22, СОШ №32, СОШ №37, СОШ №39, СОШ №43, СОШ №49, СОШ №50, СОШ №52, СОШ №53, СОШ №65, ООШ №81, СОШ №98, СОШ №102, СОШ №103, СОШ №105.

В СОШ №53 и ООШ №81 наблюдается значительное увеличение доли отметок «2», что указывает на снижение качества образования.

Таблица 1. Результаты ВПР за 2023 и 2024 год школ, имеющих высокий % двоек.

ОО	5 классы				6 классы			
	русский язык		математика		русский язык		математика	
	Доля «2» (%) 2023год	Доля «2» (%) 2024 г.	Доля «2» (%) 2023год	Доля «2» (%) 2024	Доля «2» (%) 2023год	Доля «2» (%) 2024 г.	Доля «2» (%) 2023год	Доля «2» (%) 2024 г.
5	16	7	12	23	10	19	20	30
7	13	18	19	19	23	12	10	6
22	24	26	24	16	24	22	26	25
32	0	36	12	40	23	17	21	27
37	13	19	20	20	14	17	23	15
39	22	25	12	11	9	16	14	14
43	21	14	16	16	19	21	24	23
49	12	29	11	24	17	17	26	21
50	21	39	9	26	15	11	7	10
52	23	34	17	13	9	25	19	30
53	19	22	19	35	30	20	19	28
65	23	33	13	13	13	14	19	16
81	19	22	21	27	19	23	12	19
98	26	23	11	13	23	23	24	30
102	20	24	11	26	30	21	17	23
103	20	17	19	7	16	15	22	28
105	14	16	13	30	23	24	21	15

От 0 до 19 %

«зелёная зона»: наличие показателей, находящихся в допустимых пределах

От 20 до 29 %

«жёлтая зона»: наличие показателей «группы риска», тенденция к понижению качества образования

30 и более %

«красная зона»: наличие показателей, входящих в критерии низких образовательных результатов

В школах, которые входят в список ШНОР 2024 года, мы наблюдаем значительное увеличение доли отметок «2» в СОШ №29, СОШ №58, по сравнению с 2023 годом.

В СОШ №31 в 5-х классах прослеживается ухудшение показателей и высокая доля отметок «2», а в 6-х классах доля отметок «2» снизилась в 2 раза. В СОШ №93, СОШ №100 наблюдается положительная динамика и снижение количества «2». Значительное снижение доли отметок «2» наблюдается в школах СОШ №41, в гимназии №88, в гимназии № 44, в гимназии №69(филиал), в СОШ № 11 по русскому языку, в СОШ № 71 в 6-х классах. Этот резкий скачок качества образования может считаться повышением качества образования ОО только в том случае, если полученные результаты объективны.

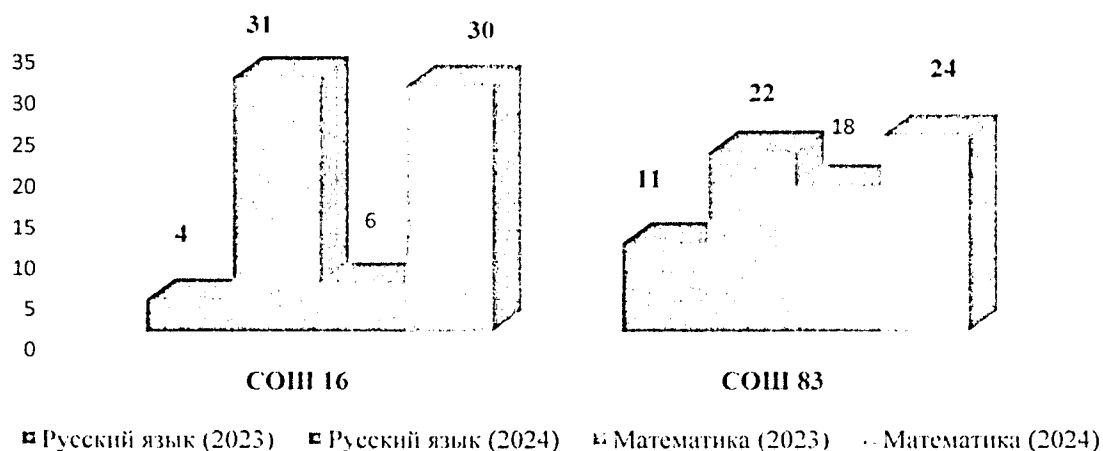
Таблица 2. Результаты ВПР ШНОР-2024 г за два года.

ОО	5 классы				6 классы			
	русский язык		математика		русский язык		математика	
	Доля «2» (%) 2023 год	Доля «2» (%) 2024 год	Доля «2» (%) 2023 год	Доля «2» (%) 2024 год	Доля «2» (%) 2023 год	Доля «2» (%) 2024 год	Доля «2» (%) 2023 год	Доля «2» (%) 2024 год
10	28	23	15	15	34	18	31	30
11	24	8	9	9	34	14	9	8
17	17	11	10	21	33	25	20	22
17ф		21		12		22		9
29	51	71	48	49	43	51	52	70
31	22	32	7	31	33	16	33	15
38	20	26	13	19	40	26	14	21
41	19	16	23	6	31	12	31	15
44	42	19	19	8	42	29	40	24
58	68	39	35	28	30	51	35	30
69ф		11		12		12		15
71	27	19	22	15	34	11	42	10
74	24	15	26	37	44	11	27	30
88	32	18	18	6	22	17	20	10
93	25	28	25	15	36	31	46	28
100	39	24	20	11	54	24	38	16
100ф		20		17		12		16
104	26	18	11	16	39	16	12	20

Среди школ так же наметилась группа, в которой в 2024 году доля двоек превысила 20% по одной или двум оценочным процедурам. Это ОО № 4, 6, 16, 40, 42, 47, 54, 57, 60, 83, 84. В СОШ №6, 42, 47 в несколько раз

возросла доля двоек в 5 классах. В СОШ №16 и СОШ №83 в 2024 году показатели успеваемости снизились, что привело к значительному увеличению доли отметок «2» и в 5 и 6 классах.

Сравнение доли "2" в 5 классах по ВПР СОШ 16 и СОШ 83



Сравнение доли "2" в 6 классах по ВПР СОШ 16 и СОШ 83

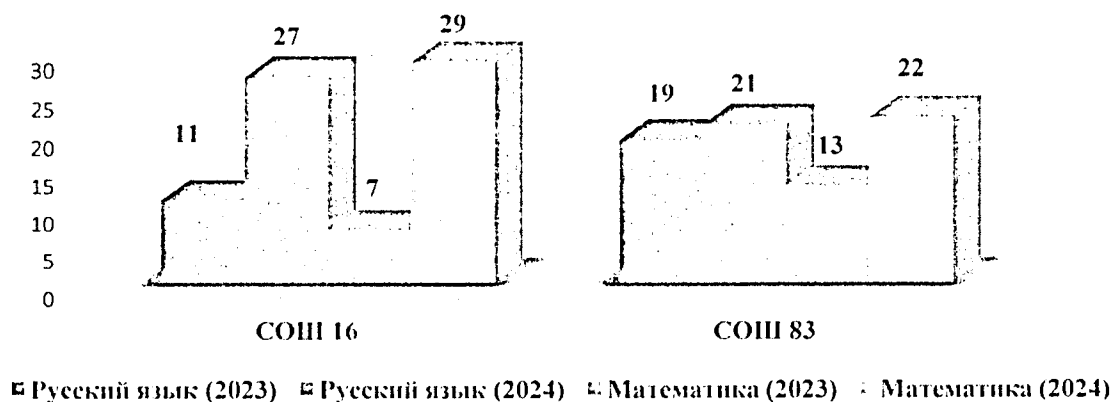
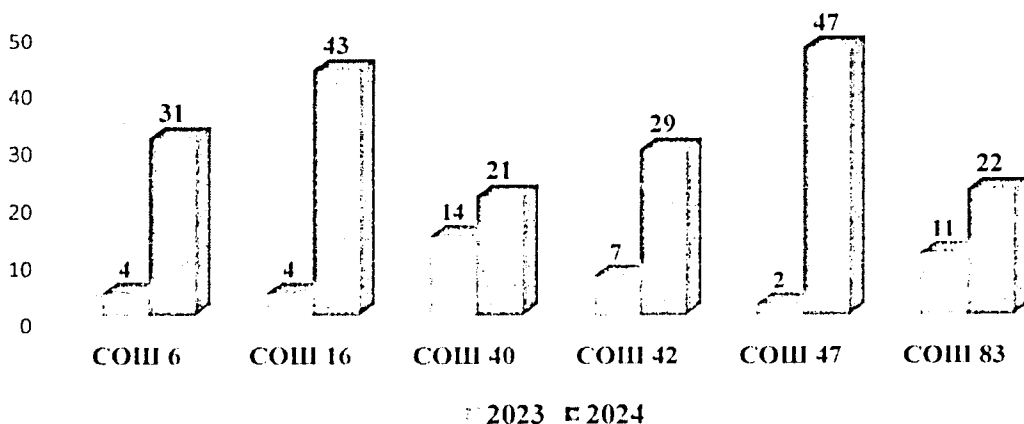


Таблица 3. Результаты ВПР школ, в которых высокий процент «2» в 2024 году.

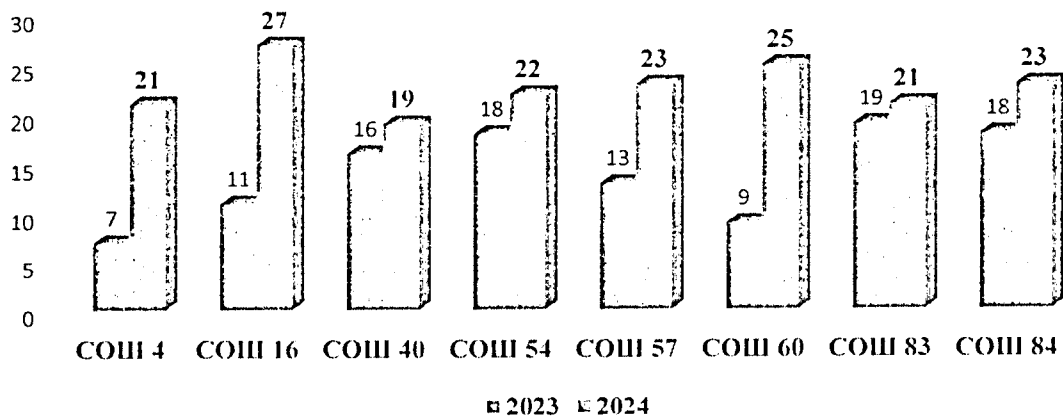
ОО	5 классы				6 классы			
	русский язык		математика		русский язык		математика	
	Доля «2» (%) 2023	Доля «2» (%) 2024	Доля «2» (%) 2023	Доля «2» (%) 2024	Доля «2» (%) 2023	Доля «2» (%) 2024	Доля «2» (%) 2023	Доля «2» (%) 2024
4	14	10	12	4	7	21	11	20
6	4	31	8	17	13	8	3	7
16	4	43	6	30	11	27	7	29
40	14	21	10	9	16	19	5	11

42	7	29	7	18	8	12	12	19
47	2	47	1	25	2	7	3	12
54	15	17	9	7	18	22	20	11
57	0	18	12	18	13	23	14	19
60	18	16	20	14	9	25	16	16
83	11	22	18	24	19	21	13	22
84	23	14	14	14	18	23	18	16

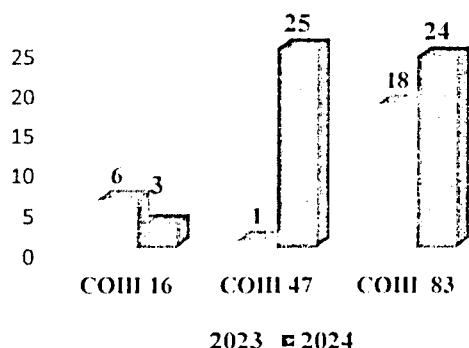
Для отметок "2" в 5 классах по русскому языку



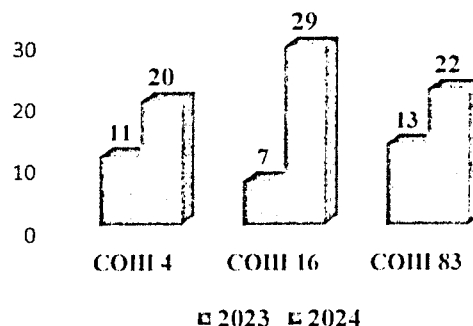
Доля отметок "2" в 6 классах по русскому языку



Доля "2" в 5 классах по математике



Доля "2" в 6 классах по математике



Рассматривая результаты остальных школ, можно сделать вывод, что динамика положительная и показатели в большей части школ находятся в пределах до 20%. (только в том случае, если полученные данные объективны). До 10% двоек в ОО № 2, 12, 23,23,24,33,34,45,48,66,70,76,82,107. Нет двоек в гимназии № 36.

Таблица 4. Результаты ВПР 2023 и 2024 г.

ОО	5 классы				6 классы			
	русский язык		математика		русский язык		математика	
	Доля «2» (%) 2023	Доля «2» (%) 2024	Доля «2» (%) 2023	Доля «2» (%) 2024	Доля «2» (%) 2023	Доля «2» (%) 2024	Доля «2» (%) 2023	Доля «2» (%) 2024
1	10	12	10	10	9	11	11	13
2	20	2	10	3	31	4	11	4
3	9	10	9	10	8	11	10	12
7ф		18		19		15		18
8	10	17	7	16	19	20	19	16
12	10	8	8	8	11	7	9	8
14	15	13	6	11	10	17	13	10
18	27	10	0	8	8	9	5	11
19	14	14	22	14	18	18	12	18
20	18	18	18	16	17	15	23	21
23	4	5	1	1	8	6	7	17
24	13	7	20	2	7	8	26	2
25	17	17	12	5	18	22	22	11
30	0	10	13	9	17	11	17	9
33	2	4	8	7	11	9	9	12
34	6	7	11	7	14	18	8	8

35	10	10	9	8	11	12	10	23
36	0	0	0	0	0	0	0	0
45	10	3	5	5	9	7	9	11
46	7	10	5	8	13	12	9	10
48	6	3	3	1	8	0	7	1
51	19	17	10	15	14	13	16	19
55	0	9	13	12	14	18	10	10
61	9	8	8	16	9	14	8	13
62	22	14	14	10	20	15	18	12
63	20	16	17	7	15	18	16	14
64	6	5	2	6	4	6	8	11
66	12	10	0	8	7	8	9	8
67	10	15	15	12	11	12	25	11
68	6	17	6	14	9	3	8	12
69	19	3	16	3	0	12	28	9
70	5	4	4	5	9	8	3	6
72	15	12	9	9	10	12	11	16
73	8	9	1	5	18	11	8	5
75	16	10	17	10	14	11	14	10
76	9	9	8	3	12	7	8	7
77	17	15	4	17	17	13	10	19
78	10	11	12	9	20	9	22	4
79	14	9	6	13	8	10	12	9
80	11	12	11	12	9	12	12	8
82	4	4	6	3	2	4	4	5
85	9	10	8	12	10	11	11	13
86	13	14	9	11	9	15	4	6
87	16	11	9	13	17	9	18	12
89	10	11	9	8	10	12	13	9
90	23	14	8	10	27	19	11	17
92	5	8	7	3	3	9	9	14
94	11	18	20	17	17	19	22	18
95	14	18	7	23	12	17	12	14
96	24	13	9	10	29	18	13	12
99	12	17	9	10	15	14	16	11
101	3	8	8	6	5	12	19	10
106	32	13	5	8	8	13	17	16

107		6		9		15		8
108		8		10		11		10

Вместе с тем, на 20 июня 2024 года, при выгрузке результатов ВПР в разрезе каждой школы с ФИСОКО, выяснилось, что ряд школ подали в форму мониторинга недостоверные сведения, которые отличаются от загруженных в личный кабинет школы на сайте ФИСОКО от 3 до 18 %. Это гимназия № 3, 87, 88, СОШ № 8, 10, 11, 29, 38, 39, 49, 50, 57, 62, 63, 77, 80, 83, 84, 89, 95, 96, 98, 100, 103, 106, 107, ООШ № 81. В некоторых случаях это привело к переходу из одной «зоны» в другую.

Таблица 5. Разница в данных ОО и ФИСОКО.

ОО	5 классы				6 классы			
	русский язык		математика		русский язык		математика	
	доля 2 (%) в 2024 г., заявленная ОО	доля 2 (%) в 2024 г., отраженная в ФИС ОКО	доля 2 (%) в 2024 г., заявленная ОО	доля 2 (%) в 2024 г., отраженная в ФИС ОКО	доля 2 (%) в 2024 г., заявленная ОО	доля 2 (%) в 2024 г., отраженная в ФИС ОКО	доля 2 (%) в 2024 г., заявленная ОО	доля 2 (%) в 2024 г., отраженная в ФИС ОКО
3	10	13	10	13	11	14	12	28
8			16	25	20	22		
10					18	28		
11	8	10			14	16		
29			49	52	51	63		
38	26	31	19	20	26	28	21	19
39	25	28					14	17
49					17	21	21	19
50			26	31				
57	18	24						
62	14	10	10	14			12	15
63			7	10	18	20		
77					13	21	19	29
80			12	8			8	12
81			27	20				
83	22	36	24	35	21	15	22	29
84	14	19			23	28		
87			13	11	9	13		
88	18	20			17	20		
89	11	18						
95	18	20					14	7
96							12	27

98			13	16				
100	22	40	14	20			16	22
102			26	24	форма на ФИС ОКО заполнена некорректно		23	28
103							28	30
106	13	19					16	12
107	6	8			15	18	8	10

Рекомендации руководителям ОО:

- провести анализ результатов ВПР-2024 в разрезе классов и предметов, определить проблемные поля и дефициты в виде несформированных планируемых результатов для каждого обучающегося по каждому учебному предмету, по которым выполнялась ВПР,
- спланировать тематический контроль по выявленным затруднениям и их учету в каждой параллели, а также контроль за деятельностью учителей по коррекции преподавания с учетом выявленных проблемных зон,
- при необходимости внести изменения в основные образовательные программы в части программы формирования универсальных учебных действий,
- запланировать участие учителей в программах повышения квалификации,
- усилить контроль на стадии проведения и проверки ВПР в 2025 году.

Руководителям ОО, в которых наблюдается снижение образовательных результатов:

- на основе анализа результатов ВПР 2024 года выявить причины снижения образовательных результатов (особенно русского языка и математики в 5, 6 – х классах),
- организовать системную индивидуальную работу по повышению качества предметных результатов на уроках и во внеурочное время,
- организовать системную индивидуальную работу по развитию у обучающихся умений анализировать информацию,
- проводить системную работу по формированию правильного распределения учебного времени при выполнении ВПР,
- организовать работу по организации повторения и закрепления материала.

Адресные рекомендации муниципальным и школьным методическим объединениям:

- провести анализ итогов ВПР- 2024 в разрезе классов и предметов до 15 июля (сформировать аналитический отчет на основе анализа результатов ВПР с поуровневым описанием выявленных образовательных дефицитов в обучении),
- разработать адресные рекомендации педагогам по выявленным недостаткам,

- разработать индивидуальные образовательные маршруты для обучающихся с признаками учебной неуспешности на 2024/2025 учебный год,

- оптимизировать методы обучения, организованные формы и средства обучения, использовать современные педагогические технологии по учебным предметам в 2024/2025 учебном году,

- организовать участие педагогов ОО в вебинарах муниципального, краевого и федерального уровня, работе стажировочных площадок, мастер - классов, круглых столов, открытых уроков, заседаниях муниципальных и школьных методических объединений с целью повышения профессиональных компетенций, конференций по проблемам повышения качества обучения в соответствии с обновленными ФГОС.

Заместитель директора департамента



Н.Н.Колесникова